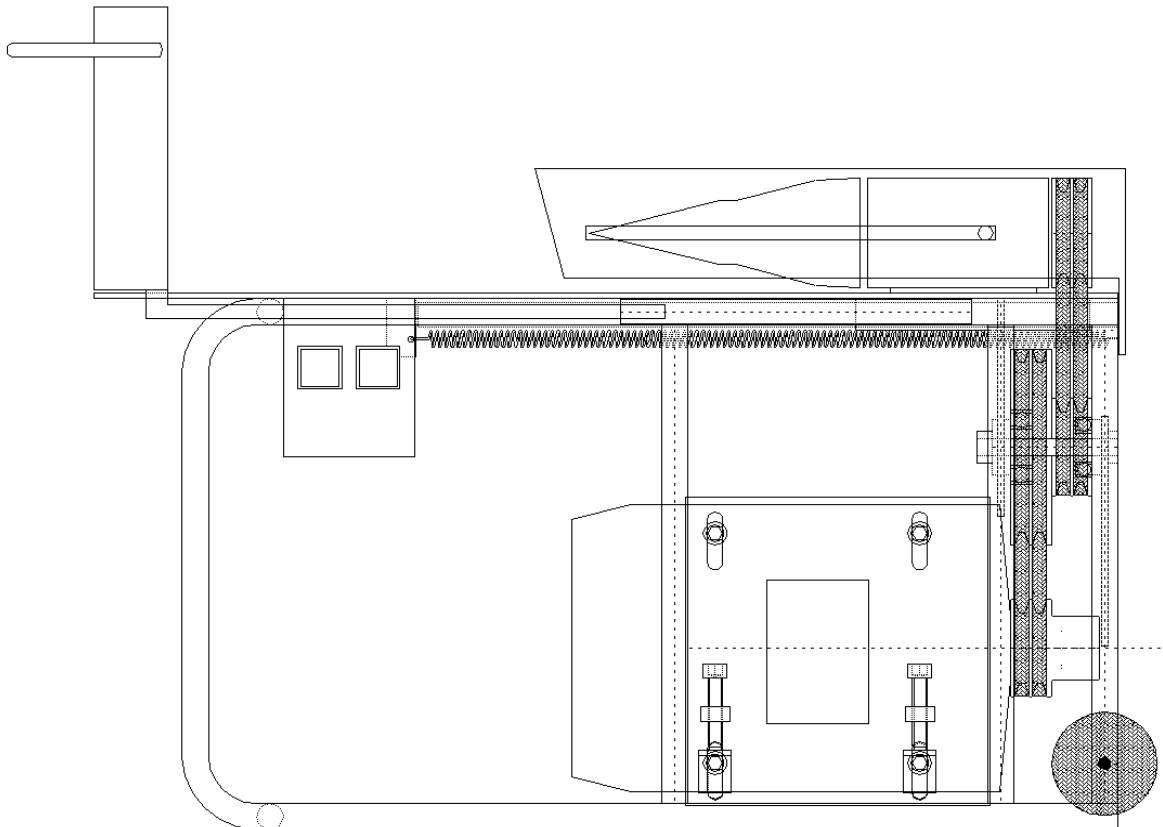


Instrukcja oryginalna

INSTRUKCJA OBSŁUGI:



ŁUPARKA ŚRUBOWA TMS – 2 3kW



Producent:
TECHMET A.M.M.Z. Juzwa Sp.j.
ul. Mała 10
62-200 Gniezno
tel. / fax +48 61 428 24 18
biuro@techmet.pl / www.techmet.pl

wyd. I styczeń 2012 r.

Spis treści

1. PRZED PIERWSZYM UŻYCIEM.....	4
2. WAŻNE INSTRUKCJE.....	4
3. WAŻNE INSTRUKCJE BEZPIECZEŃSTWA	4
4. OPIS PRODUKTU.....	8
4.1 Schemat produktu.....	8
4.2 Opis produktu.....	9
5. INSTRUKCJA OBSŁUGI.....	10
5.1. Przygotowanie urządzenia do pracy – pierwsze uruchomienie.....	10
5.2. Praca z urządzeniem.....	10
5.3. Zakończenie pracy z urządzeniem.....	11
6. KONSERWACJA I UTRZYMANIE URZĄDZENIA.....	11
6.1. Regulacja pasków klinowych.....	11
6.2. Wymiana świdra.....	12
6.4. Codzienne czynności konserwacyjne.....	13
7. SKŁADOWANIE DŁUGOTERMINOWE.....	13
7.1 Przechowywanie urządzenia.....	13
7.2 Przygotowanie urządzenia po okresie przechowywania.....	14
8. JAK POSTĘPOWAĆ W RAZIE PROBLEMÓW.....	14
8.1. Zacięcie świdra w drewnie.....	14
8.2. Typowe problem	15
9. SPECYFIKACJA.....	16
9.1. Części zamienne.....	16
9.2. Schemat Elektryczny.....	17
10. OCHRONA ŚRODOWISKA, USTAWA O ODPADACH.....	18
11. WARUNKI GWARANCJI.....	18
12. NOTATKI:.....	19



DEKLARACJA ZGODNOŚCI WE



TECHMET A.M.M.Z JUZWA Sp.j.
ul. Mała 10
62-200 GNIEZNO
działając jako producent
deklaruję z pełną odpowiedzialnością, że maszyna:

LUPARKA ŚRUBOWA
typ / model: **TMS-2**; 3kW
rok produkcji:.....
nr art.:.....

stacjonarna ze śrubą napędzaną silnikiem o mocy 3kW zasilanym napięciem 3~400V+PE
o max średnicy łupanego polana 300mm

do którego odnosi się niniejsza deklaracja spełnia wymagania:

Rozporządzenia Ministra Gospodarki z dnia 21 października 2008 r. w sprawie zasadniczych wymagań dla maszyn (Dz. U. Nr 199, poz. 1228)

i **Dyrektywy Unii Europejskiej 2006/42/WE** z dnia 17 maja 2006 r. w sprawie maszyn (Dz. Urz. UE L157 z 09.06.2006, str.24-86)

oraz **Rozporządzenia Ministra Gospodarki** z dnia 21 sierpnia 2007 r. w sprawie zasadniczych wymagań dla sprzętu elektrycznego (Dz. U. Nr 155, poz. 1089)

i **Dyrektywy Unii Europejskiej 2006/95/WE** z dnia 12 grudnia 2006 r. w sprawie sprzętu elektrycznego (Dz. Urz. UE L374 z 27.12.2006, str.10-19).

Do oceny zgodności zostały zastosowane następujące normy:

PN-EN 609-2+A1:2009

PN-EN ISO 12100:2011

PN-EN 60204 -1:2010

PN-EN ISO 3744:2010

PN-EN ISO 13857:2010

oraz normy i przepisy:

PN-ISO 3600:1998, PN-ISO 11684:1998

Osoba upoważniona do przygotowania dokumentacji technicznej:

Imię i nazwisko:, adres:

Deklaracja traci swoją ważność, jeżeli maszyna zostanie zmieniona lub przebudowana bez zgody producenta.

INSTRUKCJA OBSŁUGI STANOWI PODSTAWOWE WYPOSAŻENIE MASZINY!

.....
Miejsce i data wystawienia

.....
Imię, nazwisko i podpis osoby upoważnionej
do wystawienia deklaracji

1. PRZED PIERWSZYM UŻYCIEM

Przeczytaj uważnie i przestrzegaj wszystkich poniższych instrukcji, nawet gdy uważasz, że jesteś zaznajomiony z tym produktem, oraz znajdź odpowiednie miejsce dla tej instrukcji, tak aby na przyszłość zawsze była pod ręką.

Dla własnej wygody zanotuj kompletny numer modelu (uwidoczniony na tabliczce / nalepce identyfikacyjnej produktu **P**) oraz datę otrzymania produktu łącznie z pokwitowaniem zakupu oraz dołącz do gwarancji i informacji serwisowej.

UWAGA: Dane znamionowe niniejszego produktu (jak to pokazane na płycie identyfikacyjnej produktu **P**) podane są w oparciu o przeprowadzone testy obciążeniowe. W trakcie normalnego użytkowania zużycie energii może być znacznie mniejsze.

2. WAŻNE INSTRUKCJE



Instrukcja obsługi jest nieodłączną częścią maszyny ! W przypadku zniszczenia należy zwrócić się do producenta o nową !

Uprasza się o nieinstalowanie i użytkowanie niniejszego urządzenia przed uważnym przeczytaniem niniejszych instrukcji. Zapoznanie się z instrukcją pomoże korzystać z urządzenia w optymalny sposób.

3. WAŻNE INSTRUKCJE BEZPIECZEŃSTWA

Przy korzystaniu z urządzeń elektrycznych należy zawsze przestrzegać podstawowych środków bezpieczeństwa, łącznie z poniższymi:



NALEŻY ZAZNAJOMIĆ SIĘ ZE WSZYSTKIMI NINIEJSZYMISZ INSTRUKCJAMI PRZED URUCHOMIENIEM PRODUKTU.

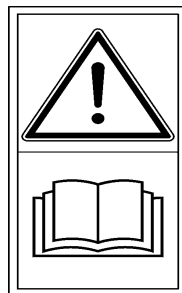
OSTRZEŻENIE – aby zredukować ryzyko porażenia elektrycznego, obrażeń osób lub szkód majątkowych, należy:

1. Zawsze zasilac urządzenie ze źródła o takim samym napięciu prądu, częstotliwości i wartości znamionowej tak jak to jest uwidocznione na tabliczce / nalepce identyfikacyjnej produktu.

2. W przypadku korzystania z produktu przez osobę niepełnosprawną niezbędny jest bezpośredni nadzór nad jego pracą. **Dzieci oraz osoby pod wpływem alkoholu lub innych środków odurzających NIE MOGĄ korzystać urządzenia!**
3. Nie należy korzystać z urządzenia w przypadku uszkodzenia przewodu zasilającego lub wtyczki lub też po wystąpieniu jego awarii, lub po jego upuszczeniu lub też, gdy jest uszkodzone w jakikolwiek inny sposób. W takim przypadku należy zwrócić produkt w miejsce jego zakupu w celu jego skontrolowania, naprawy lub wymiany.
4. Nigdy nie należy podłączać urządzenia do uszkodzonego gniazdka. Gniazdo zasilające powinno być zabezpieczone zabezpieczeniem różnicowoprądowym (RCD) o prądzie zadziałania 30 mA.
5. Jeżeli do podłączenia urządzenia konieczne jest użycie przedłużacza powinien to być przedłużacz wykonany z przewodu H07RN-F5G1,5 i zakończonego wtyczką i gniazdem przenośnym 16A 3N+PE
6. Należy upewnić się czy urządzenie jest prawidłowo podłączone przed włączeniem zasilania. Nigdy nie należy kłaść urządzenia podczas jego pracy.
7. Urządzenie nigdy nie powinno znajdować się w pozycji pionowej w celu uniknięcia jego uszkodzenia.
8. Kiedy urządzenie nie jest używane lub ma być czyszczone, powinno zostać wyłączone, a wtyczka wyciągnięta z gniazdka.
9. Aby włączyć urządzenie należy korzystać z włącznika umieszczonego na urządzeniu.
10. Nigdy nie należy wyciągać wtyczki z gniazdka podczas pracy urządzenia. Taka operacja może spowodować uszkodzenie urządzenia, silnika.
11. Nigdy nie należy kłaść żadnych przedmiotów na urządzeniu, ani nie przykrywać go jakimkolwiek materiałem, gdy jest ono podłączone do źródła zasilania lub pracuje.
12. Nie umieszczać przedmiotów na tym produkcie, ani nie dopuszczać do tego aby jakieś przedmioty blokowały mechanizm urządzenia. Nie należy także stawiać włączonego urządzenia tuż przy materiałach mogących się w nie wkręcić.
13. Używanie części zamiennych lub akcesoriów niezalecanych lub niesprzedawanych przez producenta tego urządzenia może spowodować zagrożenie dla osób lub rzeczy lub też obrażenia osób.
14. Utrzymywać w czystości miejsce pracy urządzenia.
15. Niniejszy produkt jest przeznaczony do **normalnego użytkowania w gospodarstwie domowym**.
16. Wszelkie naprawy powinny być przeprowadzane jedynie przez kompetentny dział serwisowy.
17. Zawsze upewnij się przed pracą z urządzeniem czy zamontowane są wszystkie osłony ochronne

OZNACZENIA PIKTOGRAMÓW:

- Przed użytkowaniem maszyny przeczytaj instrukcję



- Podczas pracy z maszyną używaj rękawic ochronnych



- Chronić oczy



- Uwaga, szybko obracające się elementy mogą poważnie zranić zachowaj należyłą ostrożność.



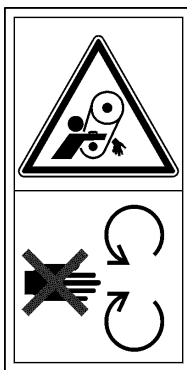
- Uwaga, urządzenie pod napięciem.



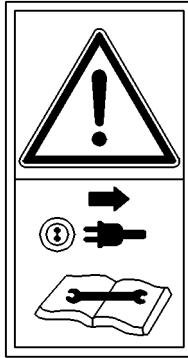
- Uwaga gorąca powierzchnia



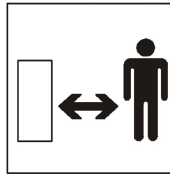
- Nie zdejmować osłon bezpieczeństwa, gdy silnik jest w ruchu



- Wyłącz silnik, odłącz od gniazda zasilającego przed rozpoczęciem czynności obsługowych, odblokowania zakleszczonego drewna oraz na czas przechowywania



- Podczas pracy z maszyną zachowaj bezpieczną odległość od osób postronnych



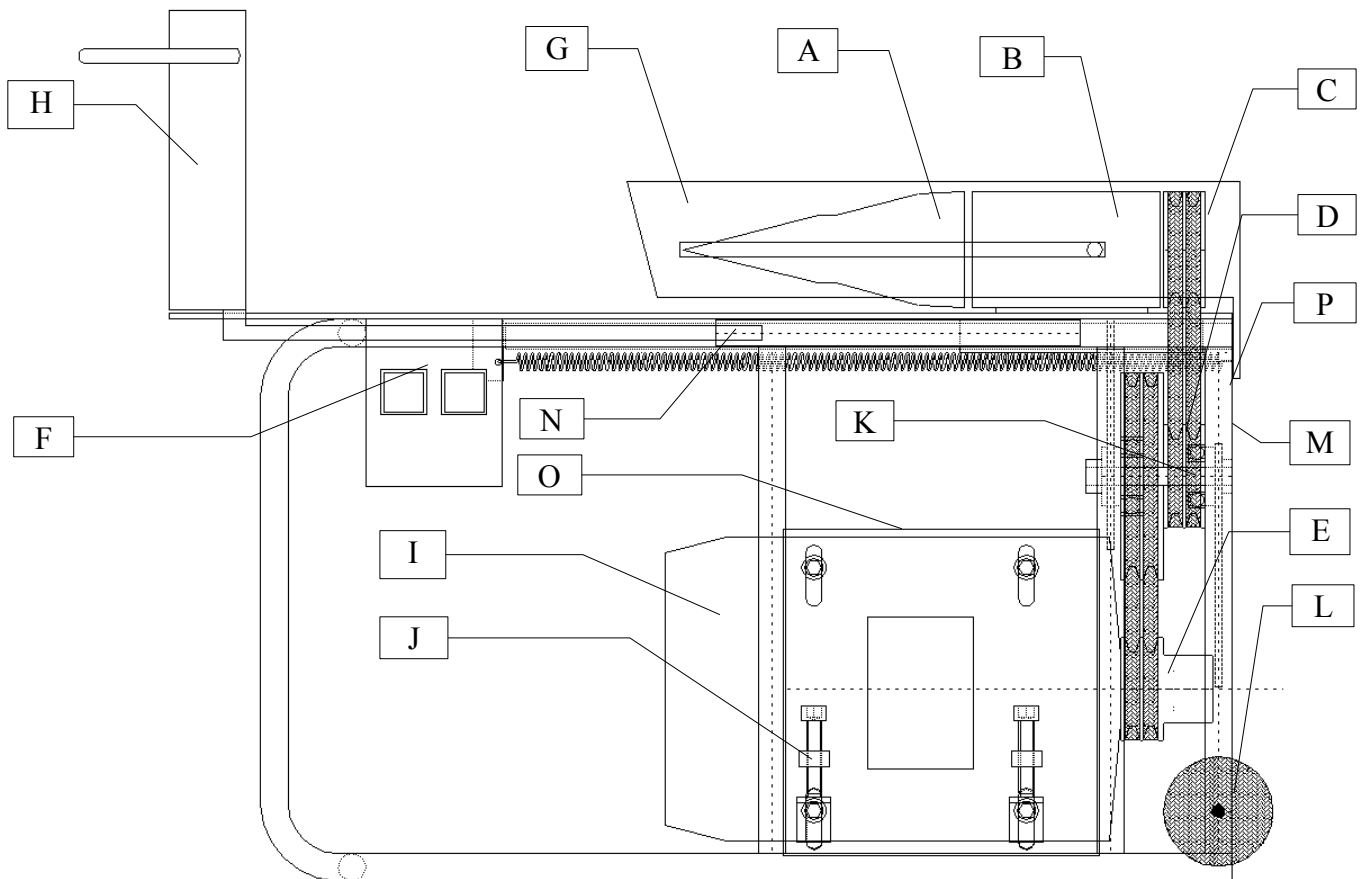
PROSIMY PRZECZYTAĆ I ZACHOWAĆ NINIEJSZE INSTRUKCJE

W przypadku zniszczenia instrukcji lub piktogramów ostrzegawczych zgłoś się do producenta w celu nabycia nowych

4. OPIS PRODUKTU

4.1 Schemat produktu

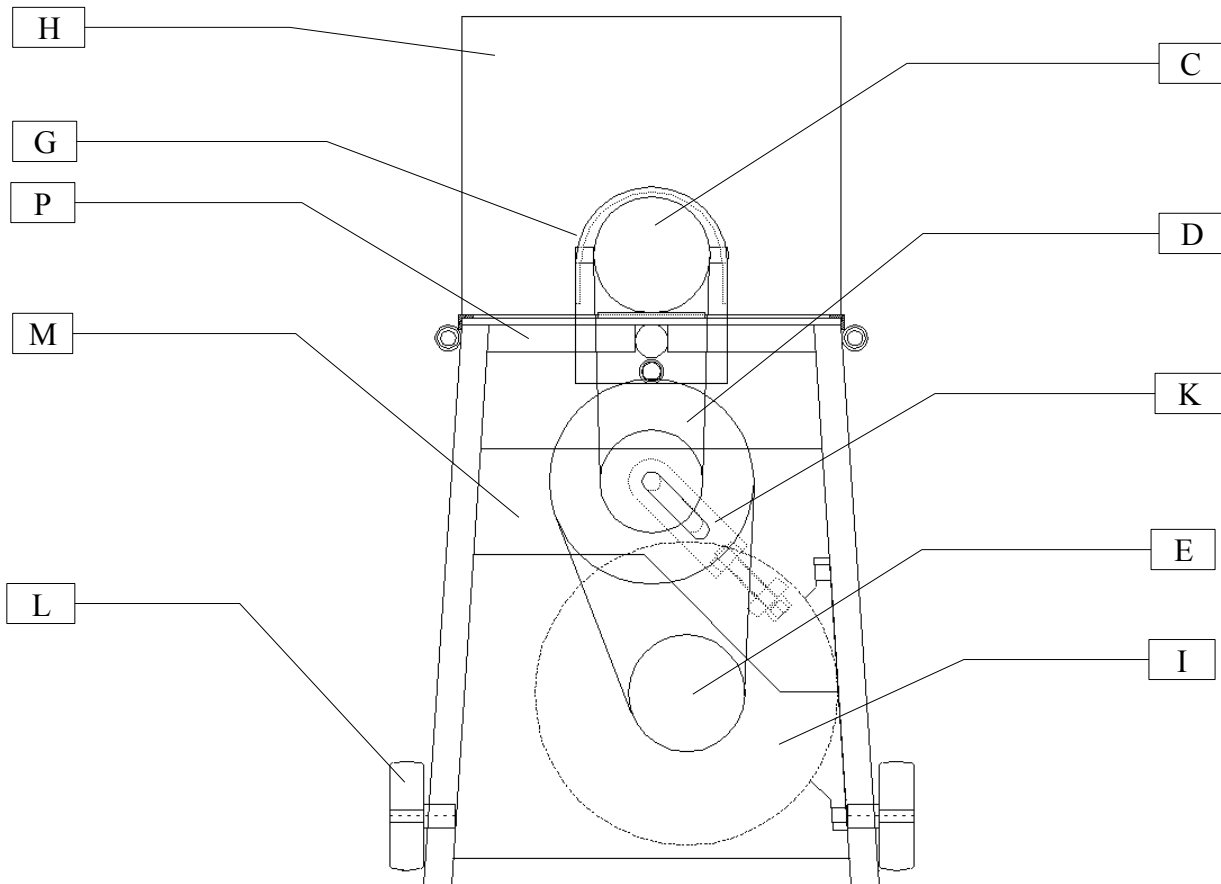
Rzut z boku:



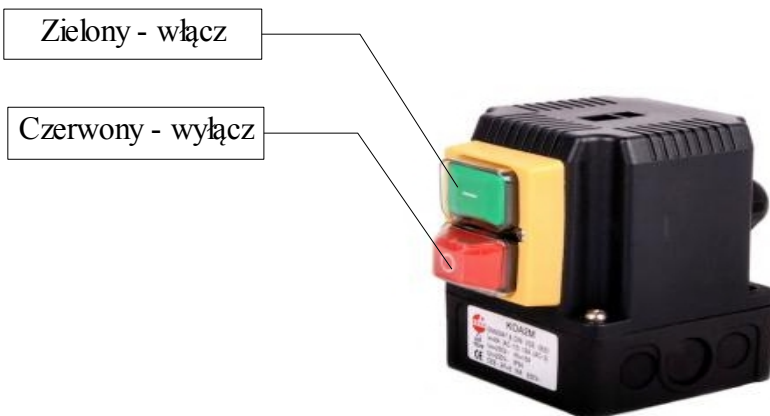
- | | | | |
|--------------------------|---------------------|-----------------------|--------------------------|
| A: Świder | F: Włącznik | K: Napinacz | P: Tablica
znamionowa |
| B: Piasta | G: Osłona świdra | L: Koła transportowe | |
| C: Koło pasowe górne | H: Dopychacz drewna | M: Osłona kół | |
| D: Koło pasowe pośrednie | I: Silnik | N: Prowadzenie osłony | |
| E: Koło pasowe dolne | J: Napinacz silnika | O: Płyta silnika | |

Rzut z tyłu:

Rzut z tyłu:



Włącznik F:



4.2 Opis produktu

Łuparka Świdrowa TMS – 2 3 kW jest produktem przeznaczonym do rozłupywania mokrych polanów drewna w pozycji **pionowej** do zastosowania w gospodarstwach domowych zgodnie z zaleceniami podanymi w niniejszej instrukcji obsługi urządzenia. **Stosowanie łuparki niezgodnie z jej przeznaczeniem stwarza niebezpieczeństwo i powoduje utratę gwarancji.**

5. INSTRUKCJA OBSŁUGI

5.1. Przygotowanie urządzenia do pracy – pierwsze uruchomienie.

- Ustaw łuparkę w bezpiecznym miejscu na płaskim twardym podłożu
- Sprawdź czy urządzenie ma zamontowane wszystkie osłony ochronne
- Sprawdź czy urządzenie nie ma widocznych uszkodzeń
- Sprawdź naciąg pasków klinowych – w razie potrzeby dokonaj regulacji (patrz punkt konserwacja)
- Aby rozpocząć pracę z urządzeniem niezbędny jest dostęp do gniazda zasilania 3~400V + PEN 16A.
- Gniazdo powinno być zabezpieczone wyłącznikiem różnicowoprądowym o maksymalnym prądzie zadziałania 30 mA (pkt.6.3.6)
- Włącz wtyczkę do gniazda upewniając się iż połączenie jest poprawne i pewne
- Włącz łuparkę naciskając zielony przycisk na włączniku **F**
- Upewnij się że świder kręci się zgodnie z zaznaczonym kierunkiem obrotów, a w przypadku niewłaściwego kierunku obrotów świdra należy zlecić naprawę uprawnionemu elektrykowi
- Sprawdź czy działa wyłącznik łuparki przyciskając czerwony przycisk na włączniku **F**
- Jesteś gotowy do pracy z urządzeniem

5.2. Praca z urządzeniem.

- **WŁÓŻ ODZIEŻ OCHRONNĄ – OKULARY, RĘKAWICE OCHRONNE !**
- **UPEWNIJ SIĘ ŻE NIC NIE LEŻY NA URZĄDZENIU , NIE BLOKUJE GO, NIE MA MOŻLIWOŚCI WKĘCENIA CZEGOŚ W MECHANIZM !**
- **NIE NOŚ LUŻNEJ ODZIEŻY PODCZAS PRACY Z URZĄDZENIEM**
- Włącz urządzenie naciskając zielony przycisk włącznika **F**
- Umieść w pozycji **PIONOWEJ** polan drewna na stole przed dopychaczem **H**
- Popchnij dopychacz **H** w kierunku świdra do momentu aż ten zacznie się wkręcać w drewno, zachowaj przy tej czynności szczególną ostrożność !
- Poczekaj aż drewno całkowicie pęknie i odrzuć na bok kawałki rozłupanego drewna
- Jeśli nie ma zastrzeżeń do dalszej pracy urządzenia kontynuuj pracę
- **WYKONUJ PRZERWY W PRACY CO 15 min** dając czas konieczny do ostygnięcia świdra



**JEŚLI ŚWIDER ZAKLESZCZY SIĘ W DREWNIENIE NATYCHMIAST
WYŁĄCZ SILNIK NACISKAJĄC CZERWONY PRZYCISK NA
WŁĄCZNIKU I ZASTOSUJ PROCEDURĘ 8.1**

**NIGDY NIE DOTYKAJ ŚWIDRA PODCZAS PRACY GDYŻ MOGĄ
WYSTĄPIĆ WTEDY BEZPOŚREDNIE USZKODZENIA CIAŁA !**

NIE WKREĆCAJ ŚWIDRA W SEKI DREWNA GROZI TO JEGO ZABLOKOWANIEM

OBRÓBCE PODDAWAJ MOKRE DREWNO „Z LASU”

5.3. Zakończenie pracy z urządzeniem.

- Wyłącz urządzenie przyciskając czerwony przycisk włącznika **F**
- **Odlącz urządzenie od sieci zasilającej wyciągając wtyczkę**
- Wyczyść urządzenie z resztek drewna i pyłu
- Skontroluj stan urządzenia, sprawdź czy nie ma uszkodzeń wpływających na bezpieczeństwo jego działania.
- Schowaj urządzenie w suchym miejscu



NIGDY NIE DOTYKAJ ŚWIDRA TUŻ PO ZAKOŃCZENIU PRACY GDYŻ GROZI TO POPARZENIEM

6. KONSERWACJA I UTRZYMANIE URZĄDZENIA

6.1. Regulacja pasków klinowych.

W celu regulacji naciągów pasków klinowych należy:

- **Wyłączyć urządzenie i wyjąć wtyczkę z gniazdka sieciowego**
- Zdjąć pokrywę kół pasowych **M** wykręcając mocujące je śruby
- Poluzować śrubę koła pasowego pośredniego **D**
- Poluzować mocowanie silnika przykręconego do płyty silnika **O** za pomocą czterech śrub
- Dokręcać śrubę napinacza **K** koła pośredniego **D**
- Sprawdzamy napięcie górnych pasków klinowych – działając na środek paska klinowego między osiami kół pasowych siłą 10N jego ugięcie mieści się od 0,5cm do 1cm – pasek napięty
- Dokręcamy śrubę koła pasowego pośredniego **D** i przechodzimy do napinania dolnych pasków klinowych
- Dokręcać śruby napinacza **N** powodując napinanie dolnych pasków.
- Sprawdzamy napięcie dolnych pasków klinowych - działając na środek paska klinowego między osiami kół pasowych siłą 10N jego ugięcie mieści się od 0,5cm do 1cm – pasek napięty .
- Dokręcamy śruby mocujące silnik do płyty silnika **D**
- Wykonać ręcznie kilka obrotów kołem pasowym dolnym **E** sprawdzając czy wszystko jest prawidłowo wyregulowane

- Założyć ponownie osłonę kół pasowych **M** mocując ją odkręconymi wcześniej śrubami
- Wizualnie sprawdzić efekt wykonanych czynności i czy nie wystąpiły w tym procesie jakiegó uszkodzenia



ZŁA REGULACJA NAPIĘCIA PASKÓW WPLYWA NA SPRAWNOŚĆ DZIAŁANIA URZĄDZENIA

PASKI KLINOWE PODLEGAJĄ REGULACJI KIEDY ZAJDZIE TAKA POTRZEBA (NASTĘPUJE UŚLIZG PASKÓW NA KOŁACH PASOWYCH)!

REGULARNIE KONTROLUJ STAN I NACIĄG PASKÓW KLINOWYCH – PRZED KAŻDYM UŻYCIEM URZĄDZENIA !

6.2. Wymiana świdra.

W celu wymiany świdra należy:

- **Wyłączyć urządzenie i wyjąć wtyczkę z gniazdka sieciowego**
- Zdjąć pokrywę kół pasowych **M** wykręcając mocujące je śruby
- Odczepić sprężynę **N** osłony świdra **G** i ją wycofać
- Zablokować koła pasowe **C, D** i **E**
- Odkręcić świder używając dostarczonego klucza hakowego i pokonać pierwszy opór dalsze odkręcanie powinno być możliwe za pomocą dłoni (**ZAŁÓŻ RĘKAWICE OCHRONNE**)
- **Odkręcać świder w kierunku przeciwnym do wskazówek zegara**
- Nakręcić nowy świder – dokręcić ręką (**ZAŁÓŻ RĘKAWICE OCHRONNE**) do pierwszego oporu
- Zwolnij blokadę kół pasowych **C, D** i **E** oraz załóż ponownie osłonę kół pasowych **M** mocując ją odkręconymi wcześniej śrubami
- Zaczep sprężynę **N** osłony świdra **G**
- Wizualnie sprawdzić efekt wykonanych czynności i czy nie wystąpiły w tym procesie jakiegó uszkodzenia



ŚWIDER NALEŻY ZAWSZE KONTROLOWAĆ PRZED I PO PRACY Z URZĄDZENIEM.

ŚWIDER JEST CZĘŚCIĄ ZUŻYWAJĄCĄ SIĘ PODLEGAJĄCĄ WYMIANIE W MOMENCIE JEGO ZUŻYCIA – NIE PRACUJ Z USZKODZONYM ŚWIDREM GROZI TO OBRAŻENIAMI CIAŁA LUB ZNISZCZENIEM URZĄDZENIA

SKRZYWIONY, WYŁAMANY, ŹLE PRACUJĄCY ŚWIDER NALEŻY WYMIENIĆ NA NOWY BEZ USZKODZEŃ PRODUKOWANY DO TEGO URZĄDZENIA PRZEZ PRODUCENTA PATRZ 9.1

WADLIWIE PRACUJĄCY ŚWIDER MOŻE USZKODZIĆ MECHANIZM URZĄDZENIA ORAZ JEGO SILNIK !

6.4. Codzienne czynności konserwacyjne.

W celu uniknięcia awarii po każdym użyciu należy:

- Dokładnie uprzątnąć resztki drewna znajdujące się na urządzeniu
- Przetrzeć stół oraz pozostałe podzespoły suchą szmatką (**NIE UŻYWAĆ WODY ORAZ JEJ ROZTWORÓW DO CZYSZCZENIA URZĄDZENIA**)
- Sprawdzić wizualnie stan urządzenia oraz poprawność jego działania
- Sprawdzić czy przewód podłączeniowy i wtyczka nie zostały uszkodzone
- Sprawdzić stan pasków klinowych
- Sprawdzić stan świdra oraz stopień jego zużycia

7. SKŁADOWANIE DŁUGOTERMINOWE

7.1 Przechowywanie urządzenia

Pod koniec sezonu lub też, kiedy nie planujemy już korzystać z urządzenia przez dłuższy czas, zaleca się następujące postępowanie:

- Odłączyć urządzenie od gniazdka i złożyć przewód z wtyczką
- Oczyszczyć urządzenie i zmagazynować je, chroniąc przed zakurzeniem i wilgocią
- Magazynować urządzenie w suchym miejscu.

7.2 Przygotowanie urządzenia po okresie przechowywania

W celu rozpoczęcia pracy z urządzeniem po okresie przechowywania należy:

- Przetrzeć stół oraz pozostałe podzespoły suchą szmatką (**NIE UŻYWAĆ WODY ORAZ JEJ ROZTWORÓW DO CZYSZCZENIA URZĄDZENIA**)
- Sprawdzić wizualnie stan urządzenia oraz poprawność jego działania
- Sprawdzić czy przewód podłączeniowy i wtyczka nie zostały uszkodzone
- Sprawdzić stan pasków klinowych oraz ich naciąg
- Sprawdzić stan świdra oraz stopień jego zużycia

8. JAK POSTĘPOWAĆ W RAZIE PROBLEMÓW

8.1. Zacięcie świdra w drewnie



W PRZYPADKU ZACIĘCIA ŚWIDRA W DREWNIĘ BEZWŁOCZNIE WYŁĄCZ URZĄDZENIE !

Jeśli doszło do zaklinowania świdra w drewnie wykonaj następujące czynności:

- **Natychmiast wyłącz urządzenie i odłącz od gniazda zasilającego wtyczkę**
- Odsuń osłonę świdra **G**
- Załóż dołączony klucz hakowy na świder i wykręcaj za jego pomocą świder z drewna aż do całkowitego uwolnienia z drewna
- Sprawdź stan świdra i czy urządzenie nie zostało uszkodzone



NIGDY NIE UDERZAJ W ŚWIDER ORAZ NIE PRÓBUJ ROZŁUPYWAĆ ZACIĘTEGO DREWNA NA STOLE ŁUPARKI. GROZI TO USZKODZENIEM ŚWIDRA, CAŁEGO URZĄDZENIA ORAZ UTRATĄ GWARANCJI !!!

8.2. Typowe problem

Większość występujących awarii to awarie drobne wywołane problemami łatwymi do usunięcia, a więc zanim zadzwonią Państwo do serwisu / producenta, prosimy o skorzystanie ze wskazówek podanych w poniższej tabeli, pozwalających na przeprowadzenie sekwencyjnej kontroli.

PROBLEM	PRZYCZYNA	ROZWIĄZANIE
Urządzenie nie działa	<ul style="list-style-type: none"> • Czy przewód zasilania został odłączony ? • Czy przewód zasilania nie jest uszkodzony ? • Czy wtyczka nie została uszkodzona ? 	<ul style="list-style-type: none"> • Włożyć wtyczkę przewodu zasilania do gniazdka • Jeśli jest uszkodzony zgłoś naprawę do producenta • Jeśli jest uszkodzona zgłoś naprawę do producenta
Urządzenie działa hałaśliwie	<ul style="list-style-type: none"> • Czy paski są poprawnie napięte ? • Czy świder nie został uszkodzony ? • Czy nie została uszkodzona obudowa ? 	<ul style="list-style-type: none"> • Dokonaj napięcia pasków zgodnie z 6.1 • Wymień świder na nowy zgodnie z 6.2 • Zgłoś naprawę do producenta
Urządzenie nie rozłupuje drewna	<ul style="list-style-type: none"> • Czy świder nie został uszkodzony ? • Czy świder ma poprawne obroty ? • Czy paski są poprawnie napięte ? 	<ul style="list-style-type: none"> • Wymień świder na nowy zgodnie z 6.2 • Należy zmienić podłączenie faz w gnieździe zasilania (tylko uprawniona osoba - elektryk) • Dokonaj napięcia pasków zgodnie z 6.1



W PRZYPADKU PROBLEMÓW BĄDŹ PYTAŃ WYNIKAJĄCYCH Z NIEZROZUMIENIA NINIEJSZEJ INSTRUKCJI PROSIMY O KONTAKT Z PRODUCENTEM URZĄDZENIA.

9. SPECYFIKACJA

Podane dane w spisie treści są tylko dla celów referencyjnych: wszelkie odchylenia mogą wystąpić z uwagi na zastosowanie w różnych krajach lub regionach i oparte są o najlepsze działanie praktyczne.

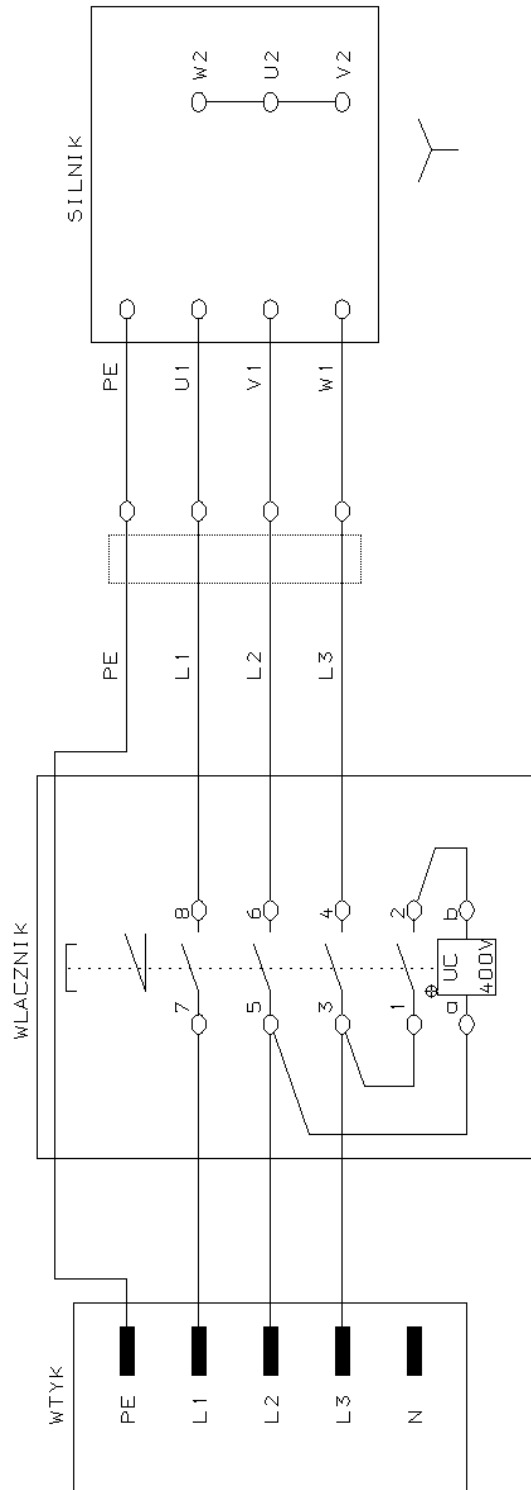
Opis produktu	Łuparka śrubowa
Model	TMS - 2 ; 3kW
Napięcie znamionowe	3~400V
Częstotliwość znamionowa	50Hz
Moc znamionowa	3 kW
Wymiary (szer. x wys. x dł.) /mm	365 x 574 x 727
Waga	45,5 Kg
Wymiar graniczny polana (średnica x wysokość) / mm	300 x 400

Niniejsze urządzenie nie jest przeznaczone dla osób o ograniczonych zdolnościach fizycznych, sensorycznych lub umysłowych, odznaczających się brakiem doświadczenia lub wiedzy, chyba że pozostają pod nadzorem osoby odpowiedzialnej za ich bezpieczeństwo lub otrzymają od niej wskazówki dotyczące używania urządzenia! **Dzieci oraz osoby pod wpływem alkoholu lub innych środków odurzających nie mogą korzystać z urządzenia!**

9.1. Części zamienne

L.P	Nazwa części
1.	ŚWIDER 77 R 300 – 600 obr./min
2.	Pasek klinowy górny AVX10x528 La
3.	Pasek klinowy dolny AVX10x550 La

9.2. Schemat Elektryczny



10. OCHRONA ŚRODOWISKA, USTAWA O ODPADACH

Odpady urządzeń elektrycznych nie mogą być wyrzucane razem z odpadami gospodarstwa domowego. Prosimy oddać je do recyklingu w miejscu, gdzie znajduje się wyznaczone miejsca zbiórki. Prosimy w tej sprawie skontaktować się z właściwymi władzami lokalnymi bądź sprzedawcą.



11. WARUNKI GWARANCJI

- Gwarancji podlegają jedynie wady wynikające z błędnego wykonania lub wady materiału, a okres gwarancji ustalony został na 12 miesięcy od momentu zakupu. Podstawą do reklamacji jest dowód zakupu zastawu oraz dostarczenie urządzenia do producenta.
- Gwarancją **nie jest objęty świder** jako część podlegająca normalnemu zużyciu.
- Reklamacja nie będzie uznana jeżeli stwierdzone będzie niewłaściwe użytkowanie, brak konserwacji urządzenia oraz inne uszkodzenia mechaniczne nie wynikające z normalnej pracy urządzenia.
- Urządzenie traci gwarancję jeżeli zostały w nim wprowadzone jakiegokolwiek modyfikacje – w tym powtórne ostrzenie świdra, lub zastosowano na nim części zamienne nie pochodzące od producenta.

Nr seryjny urządzenia:

Sprzedający	Data sprzedaży

TECHMET A.M.M.Z. Juzwa Sp.j.
ul. Mała 10
62-200 Gniezno
tel. / fax +48 61 428 24 18
biuro@techmet.pl / www.techmet.pl

12. NOTATKI: